

sodastream® TERRA™

LET'S GET
STARTED

ZAREJESTRUJ

SIĘ TERAZ!

UZYSKAJ DODATKOWE
2 LATA GWARANCJI

zeskanuj lub przejdź na stronę
sodastream.com/regt




INSTRUKCJA UŻYTKOWANIA



Przed rozpoczęciem użytkowania ekspresu dla własnego bezpieczeństwa należy przeczytać instrukcje dotyczące konfiguracji i bezpieczeństwa na stronach od 11 do 13. Zachowaj instrukcję i przekazaj ją kolejnemu użytkownikowi.



POTRZEBUJESZ POMOCY?
ZADZWON DO NAS!
1-800-763-2258



WITAMY W MUSUJĄCEJ REWOLUCJI!

Teraz możesz dodać życiu barw i zmniejszyć liczbę odpadów.

Wciskając jeden przycisk na Twoim nowym ekspresie do przygotowywania napojów gazowanych łatwo zamienisz H₂O na H₂Wow!

Już po 3 sekundach możesz się cieszyć własnoręcznie przygotowanym napojem gazowanym!

SPIS TREŚCI

WSZYSTKO, CZEGO POTRZEBUJESZ ABY ZACZAĆ	2
POZNAJ SWOJE URZĄDZENIE TERRA™	3
INSTRUKCJE	4
SZYBKOZŁĄCZKA NABOJU CO ₂	4
ZATRZASKOWY SYSTEM MOCOWANIA BUTELKI	6
FANTASTYCZNIE MUSUJĄCA CHWILA!	8
INSTRUKCJA OBSŁUGI	10
LICENCJA UŻYTKOWNIKA	10
KONFIGURACJA	11
KONSERWACJA	12
BEZPIECZEŃSTWO	13
OGRANICZONA GWARANCJA	14

Przed rozpoczęciem użytkowania ekspresu do przygotowywania napojów gazowanych, dla własnego bezpieczeństwa należy przeczytać instrukcje dotyczące konfiguracji i bezpieczeństwa na stronach od 11 do 13. Zachowaj instrukcję i przekaz ją kolejnemu użytkownikowi.

WSZYSTKO, CZEGO POTRZEBUJESZ ABY ZACZAĆ



EKSPRES DO
PRZYGOTOWYWANIA
NAPOJÓW
GAZOWANYCH **TERRA™**



BUTELKA DO
NASYCENIA CO₂, 1 L



sodaStream™
SZYBKOZŁĄCZKA
NABOJU CO₂*

*Nabój CO₂ SodaStream® 60L (licencja) pozwala na przygotowanie maksymalnie 60 l napoju gazowanego, w zależności od poziomu nasycenia dwutlenkiem węgla i typu ekspresu do napojów.

POZNAJ SWOJE URZĄDZENIE TERRA™

PRZYCIŚK
NASYCANIA

SYSTEM
ZAMKNIĘCIA
ZATRZAŚKOWEGO

RURKA DO
NASYCANIA CO₂

PODSTAWKA
BUTELKI

RĄCZKA
NABOJU

UCHWYT
NABOJU

POKRYWA
TYLNA

DO EKSPRESU SODASTREAM TERRA PASUJĄ WYŁĄCZNIE POKAZANE PONIŻEJ BUTELKI I NABOJE:

Butelki SodaStream wielokrotnego użytku do nasycania dwutlenkiem węgla*

Nabój CO₂ SodaStream z szybkozłączem



1L



0.5L



1L



*Sprawdź zgodność na opakowaniu butelki.

NABÓJ CO₂

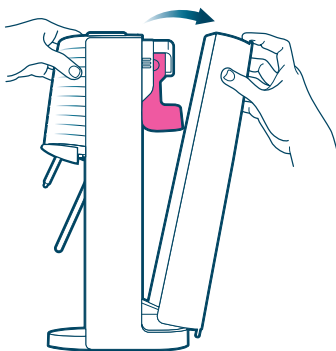
Z SZYBKOZŁĄCZEM



**WOLISZ ZOBACZYĆ
FILM?**
Zeskanuj

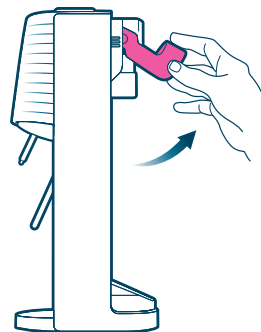
1

Usuń plastikową osłonę.
Zdejmij nasadkę.



2

Otwórz pokrywę
tylną

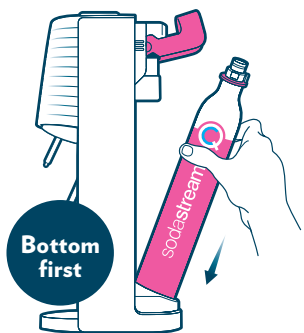


3

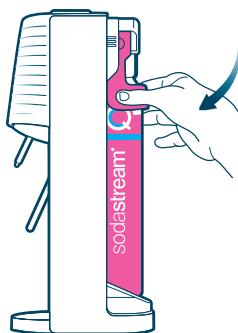
Podnieś różową
rączkę



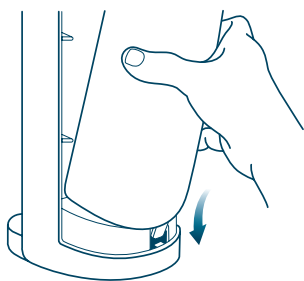
Prosimy o uważne przeczytanie pełnego opisu
KONFIGURACJI ekspresu: instrukcje i ostrzeżenia
dotyczące bezpieczeństwa na str. 11



4 Włóż nabój, najpierw dolną część



5 Opuść rączkę aż do jej zablokowania



6 Załóż pokrywę tylną

WSPANIALE!



Przejdź do następnego kroku

CO MUSISZ WIEDZIEĆ



Pamiętaj - po wyczerpaniu CO₂ każdy nabój nadaje się do ponownego wykorzystania, wystarczy przynieść do nas pusty i odebrać pełny!

PŁAĆ TYLKO ZA CO₂. Odbierz dodatkowy nabój a nie zabraknie Ci bąbelków!



Upewnij się, że masz nabój odpowiedni do Twojego ekspresu do przygotowywania napojów gazowanych.



✓
Zgodna z Twoim ekspresem sodastream **TERRA™**



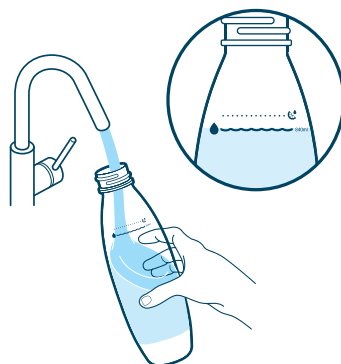
✗
Niezgodna

ZATRZASKOWY SYSTEM ZAMKNIĘCIA BUTELKI

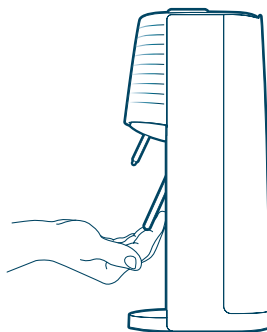


WOLISZ
ZOBACZYĆ FILM
INSTRUKTAŻOWY?

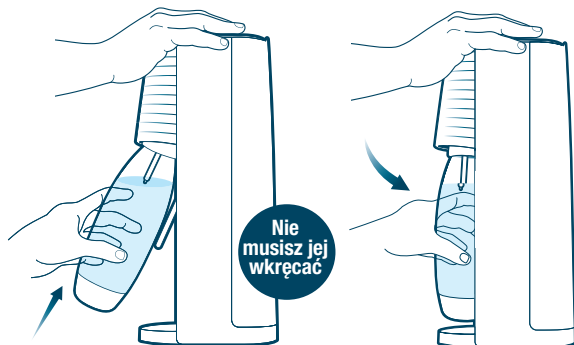
Zeskanuj:



- 1** Napełnij butelkę SodaStream zimną wodą do zaznaczonej linii
- !** Zawsze nasycaj wodę gazem przed dodaniem syropu



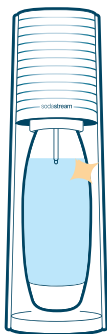
- 2** Upewnij się, że element gazujący jest wychylony



3 Włóż szyjkę butelki do zatrzasku mocującego. Wciśnij ją do góry i z powrotem.

! Butelka jest zamocowana prawidłowo, gdy między butelką a podstawką jest szczelina

ŚWIĘTNIE!



A teraz ostatni krok

CO MUSISZ WIEDZIEĆ



Aby sprawdzić, czy butelkę można myć w zmywarce, poszukaj jednej z tych ikon:



Datę upływu ważności butelki podano tutaj



CZY WIESZ, ŻE?

1 butelka sodastream wielokrotnego użytku zastępuje tysiące butelek jednorazowych*



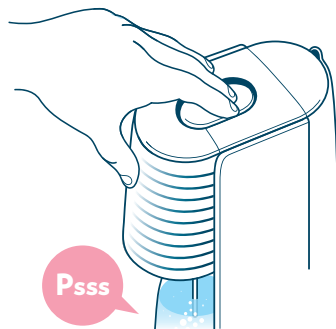
*Wg danych GlobalData Plc Global Volume Packaging Database za lata 2016-2019, porównanych z danymi firmy SodaStream

FANTASTYCZNIE MUSUJĄCA CHWILA!

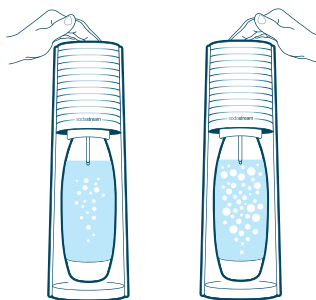


WOLISZ
ZOBACZYĆ FILM
INSTRUKTAŻOWY?

Zeskanuj:



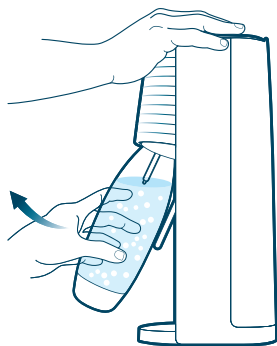
- 1** **MOCNO PRZYCIŚNIJ** przycisk nasycania, do samego dołu. **PRZYTRZYMAJ PRZYCIŚNIK** przez 1 sekundę i **PUŚĆ GO**



x3

x5

- 2** Powtórz czynność: **3 razy** aby uzyskać standardowe nasycenie
5 razy aby uzyskać mocne nasycenie



3 Pociągnij butelkę do siebie

TADA!



**ZAREJESTRUJ
TERAZ**
dla uzyskania
dodatkowych 2 lat
gwarancji



GOTOWE!
Ciesz się oryginalnym
napojem gazowanym!

Masz problem z produktem?
SODASTREAM.PL

CO MUSISZ WIEDZIEĆ



WSKAZÓWKI

Zimna woda bardziej musuje! Trzymaj dodatkową butelkę w lodówce aby zawsze była gotowa do użycia!



Chcesz bąbelki i smak?

Wypróbuj jeden z
naszych syropów na
stronie

SODASTREAM.PL



Zawsze nagazuj wodę
przed dodaniem syropu
Dolej syropu do
zaznaczonej linii dla
idealnego smaku



LICENCJA UŻYTKOWNIKA

NA JEDEN CYLINDER SODASTREAM NIEPRZEZNACZONY DO SPRZEDAŻY

BĘDĄCY WŁASNOŚCIĄ SODA-CLUB (CO2) GMBH LUB JEJ PODMIOTÓW STOWARZYSZONYCH I PRZEKAZYWANY NA MOCY LICENCJI

Niniejszy dokument jest prawnie wiążący dla spółki Soda-Club (CO2) GmbH, Szwajcaria, lub jej podmiotów stowarzyszonych („SodaStream”) oraz konsumenta w zakresie praw użytkownika cylindra SodaStream CO₂ („cylinder”).

W celu ochrony zdrowia i bezpieczeństwa użytkowników, używanie, napełnianie, konserwacja, testowanie i naprawa cylindra podlegają różnego rodzaju dyrektywom i regulacjom. SodaStream posiada prawnie wymaganą wiedzę i umiejętności, aby przyjąć odpowiedzialność za zapewnienie zgodności z przepisami prawa. Powyższe może zostać zagwarantowane wyłącznie, jeżeli cylinder jest konserwowany, badany, testowany i napełniany przez SodaStream. W związku z powyższym, cylinder pozostaje własnością SodaStream i jest przekazywany w ramach licencji.

1. Gdy cylinder jest pusty, należy zwrócić go do firmy SodaStream lub autoryzowanego dystrybutora SodaStream celem wymiany na pełny cylinder SodaStream za cenę napełnienia gazem. Licencja jest wiążąca dla użytkownika w stosunku do każdego kolejnego cylindra.
2. Napełnianie pustego cylindra przez osoby trzecie może być niebezpieczne. Nieautoryzowane napełnianie może naruszać przepisy prawa i prawa własności należące do SodaStream. SodaStream gwarantuje bezpieczeństwo wyłącznie cylindrów napełnianych przez siebie, opatrzonych plombą z logo SodaStream na zaworze bezpieczeństwa.
3. Jeżeli użytkownik zwróci cylinder do SodaStream lub autoryzowanego dystrybutora SodaStream w dobrym stanie, bez zamiaru wymiany na pełny, otrzyma kaucję zwrotną w kwocie 8 zł.
4. Cylinder wraz z licencją użytkownika może zostać przekazany osobie trzeciej pod warunkiem, że taka osoba trzecia zgodzi się na warunki i prawa własności opisane w niniejszym dokumencie. Posiadanie niniejszej licencji użytkownika potwierdza prawo posiadacza do korzystania z jednego cylindra zgodnie z warunkami opisanymi w niniejszym dokumencie.

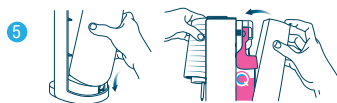
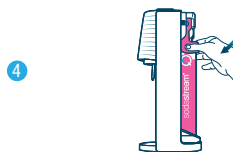
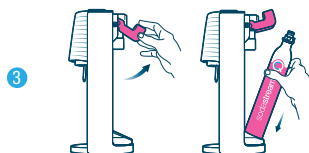
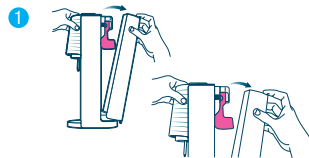
Niniejsza licencja podlega przepisom prawa szwajcarskiego.

W przypadku pytań, prosimy o kontakt z SodaStream International BV, Provincieënbaan 16, 5121 DL Rijen, Niderlandy.

USTAWIENIE

INSTALACJA CYLINDRA CO₂

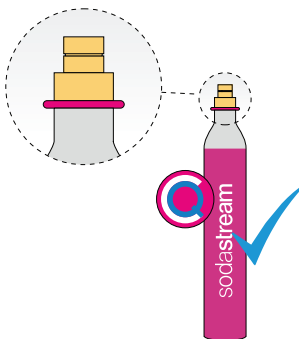
1. Umieść urządzenie do przygotowywania wody gazowanej SodaStream® Terra™ na twardym, płaskim podłożu w pozycji pionowej i usuń tylną pokrywę.
2. Usuń zawór i nakrętkę z cylindra SodaStream CO₂ Quick Connect Cylinder.
UWAGA! Nigdy nie należy wkręcać ani wymieniać cylindra CO₂ Quick Connect, kiedy w urządzeniu zainstalowana jest butelka gazująca. Może to spowodować nagłe wysunięcie lub pęknięcie butelki gazującej.
3. Podnieś różową dźwignię cylindra. Wsuń cylinder CO₂ Quick Connect z tyłu urządzenia.
4. Przesuń różową dźwignię cylindra w dół.
5. Załóż ponownie tylną pokrywę. Teraz urządzenie jest gotowe do przygotowania wody gazowanej.



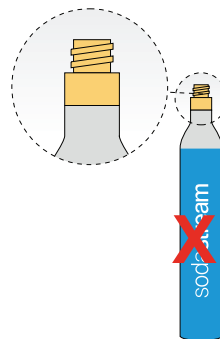
SODASTREAM® CO₂ QUICK CONNECT CYLINDER

KOMPATYBILNY CYLINDER SODASTREAM®
CO₂ QUICK CONNECT CYLINDER

Prosimy pamiętać, że urządzenie SodaStream® Terra™ jest kompatybilne z cylindrem SodaStream® CO₂ Quick Connect Cylinder, ale **NIE** jest kompatybilne z cylindrem SodaStream® Screw System Cylinder.

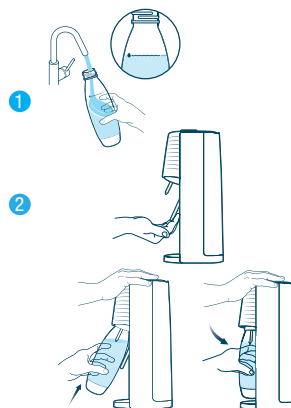


NIEKOMPATYBILNY CYLINDER
SCREW SYSTEM CYLINDER CO₂

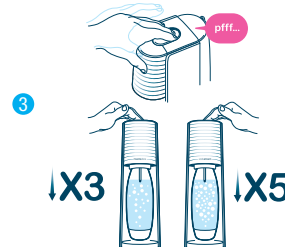


PRZYGOTOWANIE WODY GAZOWANEJ

1. Napełnij butelkę gazującą zimną wodą pitną do zaznaczonej linii. **UWAGA! Nie należy gazować innych płynów poza wodą. Inne płyny mogą spowodować zanieczyszczenie lub zatkanie wewnętrznych elementów, powodując zbyt duże ciśnienie, uszkodzenie butelki podczas gazowania lub poważne uszkodzenie ciała. Nie należy przeprowadzać gazowania po dodaniu aromatów.**
2. Aby wsunąć butelkę gazującą, należy upewnić się, że oparcie butelki gazującej jest wychylone do przodu. Nie należy ciągnąć za rurkę gazującą. **UWAGA! Nie należy korzystać z urządzenia, jeżeli rurka gazująca jest uszkodzona.** Może to spowodować zbyt wysokie ciśnienie, uszkodzenie butelki lub poważne uszkodzenie ciała. Należy wsunąć szyjkę butelki gazującej do zatrzasku. Należy popchnąć butelkę gazującą do tyłu i w górę. Zatrzask przytrzyma butelkę gazującą.
3. Aby rozpocząć gazowanie, należy wcisnąć przycisk gazujący na jedną sekundę. 3 przyciśnięcia zapewniają standardowe nagazowanie, a 5 przyciśnięć – silne nagazowanie.
4. Po osiągnięciu odpowiedniego nagazowania, należy delikatnie pociągnąć butelkę gazującą do siebie, do momentu aż znajdzie się w pozycji wysuniętej do przodu. W tym momencie ciśnienie w butelce gazującej zostanie uwolnione i będzie można ją wysunąć z zatrzasku. **UWAGA! Nie należy wyjmować butelki gazującej do momentu usłyszenia dźwięku uwolnienia pozostałego CO₂.** Nie należy siłą wyjmować butelki gazującej z zatrzasku. Należy zawsze poczekać, aż butelka gazująca zostanie zwolniona przez urządzenie. Jeżeli butelka gazująca nie zostanie natychmiast uwolniona z zatrzasku, należy chwilę odczekać. Jeżeli butelka nadal nie została uwolniona, należy popchnąć ją z powrotem do pozycji pionowej i ponownie delikatnie pociągnąć do siebie. **Próby wyjęcia butelki gazującej w czasie, kiedy jest jeszcze pod ciśnieniem mogą spowodować niekontrolowane uwolnienie Butelki i poważne obrażenia ciała.**



Uwaga: prawidłowe umieszczenie butelki oznacza, że pomiędzy dolną częścią urządzenia a oparciem butelki pozostaje niewielka przerwa. Nie należy uruchamiać gazowania, jeżeli butelka gazująca jest oparta o podstawę, ponieważ może spowodować to wychłapanie wody



Uwaga: podczas gazowania bardzo zimnej wody mogą być widoczne drobne kawałki lodu w wodzie. Tak powstały lód ulegnie naturalnemu stopieniu.



KONSERWACJA

KONSERWACJA URZĄDZENIA DO PRZYGOTOWYWANIA WODY GAZOWANEJ

- Do czyszczenia nie należy używać materiałów ściernych ani ostrych narzędzi. W razie potrzeby, należy wykorzystać delikatny płyn do mycia naczyń i miękką ściereczkę.
- W przypadku rozlania wody, należy ją wytrzeć, aby podstawa była zawsze sucha.
- Nie należy wstawiać urządzenia do wody ani myć w zmywarce. Może to spowodować poważne uszkodzenie urządzenia.

MYCIE BUTELKI GAZUJĄCEJ

- W przypadku butelek gazujących, które nie są przeznaczone do mycia w zmywarce, należy je wyłukać zimną lub letnią wodą. **UWAGA! Nie należy wystawiać na działanie temperatury powyżej 50°C. Nie myć ani nie płukać gorącą wodą. Nie myć w zmywarce.**
- W przypadku butelek gazujących, które są przeznaczone do mycia w zmywarce, należy je myć w zmywarce lub płukać zimną lub letnią wodą. **UWAGA! Nie należy wystawiać ich na działanie temperatury powyżej 70°C.**

ZE WZGLĘDÓW BEZPIECZEŃSTWA

INSTRUKCJĘ OBSŁUGI NALEŻY ZACHOWAĆ I PRZEKAZAĆ KOLEJNYM UŻYTKOWNIKOM.

UWAGA! Aby zmniejszyć ryzyko obrażeń ciała lub uszkodzenia produktu, przed korzystaniem z urządzenia do robienia wody gazowanej należy zapoznać się z poniższymi informacjami dotyczącymi bezpieczeństwa.

Przed rozpoczęciem używania urządzenia do przygotowywania wody gazowanej, należy się upewnić, że każdy z użytkowników wie, jak bezpiecznie korzystać z urządzenia. Wszelkie naprawy i konserwacje powinny być wykonywane przez przedstawiciela autoryzowanego serwisu SodaStream.

Urządzenie może być wykorzystywane tylko przez osoby powyżej 12 roku życia. Osoby o ograniczonej sprawności fizycznej lub umysłowej powinny używać produkt wyłącznie pod nadzorem osoby odpowiedzialnej za ich bezpieczeństwo, po otrzymaniu instrukcji dotyczących bezpiecznego używania produktu.

ABY ZMINIMALIZOWAĆ RYZYKO POWAŻNYCH OBRAŻEŃ CIAŁA I USZKODZENIA URZĄDZENIA PODCZAS GAZOWANIA WODY:

- Należy korzystać z urządzenia tylko wtedy jest ustawione w pozycji pionowej, na płaskiej, stabilnej powierzchni.
- Nie należy umieszczać urządzenia na gorącej powierzchni (np. na kuchence). Nie korzystać z urządzenia w pobliżu ognia. Nie wystawiać na działanie bezpośredniego promieniowania słonecznego.
- Stosować wyłącznie do gazowania wody.
- Nie należy przeprowadzać gazowania po dodaniu aromatów. Inne płyny (z wyjątkiem wody) mogą spowodować zanieczyszczenie lub zatkanie wewnętrznych elementów, powodując zbyt duże ciśnienie i uszkodzenie butelki podczas gazowania.
- Nie należy korzystać z urządzenia, jeżeli brak jest rurki gazującej lub jest ona uszkodzona.
- Przed rozpoczęciem gazowania należy sprawdzić, czy szklana karafka/plastikowa butelka gazująca jest prawidłowo umieszczona.
- Nie należy przesuwać urządzenia, ani otwierać kolby gazującej podczas pracy urządzenia.
- Nie należy uruchamiać gazowania, jeżeli szklana karafka/plastikowa butelka gazująca jest pusta.

CYLINDER CO₂

Aby zmniejszyć ryzyko wycieku CO₂, obrażeń ciała lub uszkodzenia mienia:

- Nigdy nie należy wkładać cylindra CO₂ do urządzenia do robienia wody gazowanej, gdy zainstalowana jest butelka gazująca.
- Nie należy używać urządzenia, jeśli jest uszkodzone. Przed użyciem należy sprawdzić cylinder CO₂ i zawór cylindra CO₂ pod kątem wgnieceń, dziur i innych uszkodzeń. W przypadku uszkodzenia, należy skontaktować się z przedstawicielem autoryzowanego serwisu SodaStream.
- Nie należy manipulować przy cylindrze CO₂ w żaden sposób – nie przebiegać go, nie wrzucać do ognia i nie usuwać z niego zaworu.
- Nie należy wystawiać cylindra CO₂ na działanie temperatury powyżej 120°F / 50°C. Chronić przed słońcem. Przechowywać w dobrze wentylowanym miejscu.
- Nie należy wyjmować cylindra CO₂ z urządzenia do robienia wody gazowanej w czasie pracy urządzenia.
- Nie należy ruszać ani wyjmować cylindra CO₂ w czasie, kiedy wydobywa się z niego CO₂.
- W przypadku wycieku CO₂ należy przewietrzyć pomieszczenie, wyjść na świeże powietrze, a w przypadku złego samopoczucia niezwłocznie skontaktować się z lekarzem.

BUTELKA GAZUJĄCA:

Aby zmniejszyć ryzyko uszkodzenia butelki, które może spowodować obrażenia ciała:

- W przypadku plastikowej butelki gazującej nieprzeznaczonej do mycia w zmywarce, nie należy wystawiać jej na działanie temperatury powyżej 120°F / 50°C. Nie myć ani nie płukać gorącą wodą. Nie myć w zmywarce.
- W przypadku plastikowej butelki gazującej przeznaczonej do mycia w zmywarce, nie należy wystawiać jej na działanie temperatury powyżej 158°F / 70°C.
- Nie należy umieszczać plastikowej butelki gazującej obok źródła ciepła takiego jak kuchenka lub piekarnik.
- Nie należy pozostawiać plastikowej butelki gazującej w samochodzie.
- Nie należy przechowywać plastikowej butelki gazującej w lodówce ani w bardzo niskiej temperaturze poniżej 34°F / 1°C.
- Nie należy używać plastikowej butelki gazującej, jeżeli jest uszkodzona, zdeformowana, podrapana, zużyta lub odbarwiona.
- Nie należy używać plastikowej butelki gazującej po upływie jej terminu przydatności.
- Należy korzystać wyłącznie z plastikowych butelek gazujących przeznaczonych do używania z Państwa urządzeniem do przygotowywania wody gazowanej zgodnie z informacjami na str. 3 powyżej.

OGRANICZONA GWARANCJA SODASTREAM

URZĄDZENIE DO PRZYGOTOWYWANIA WODY GAZOWANEJ SODASTREAM

Dokładamy wszelkich starań, aby urządzenie do przygotowywania wody gazowanej trafiło do Państwa w dobrym stanie. SodaStream gwarantuje, zgodnie z warunkami podanymi w niniejszej ograniczonej gwarancji, że Państwa urządzenie będzie wolne od wad materiałowych i wykonawczych w ramach zwykłego użytkowania domowego w okresie 2 (dwóch) lat od daty zakupu. Zalecamy, aby zarejestrowali Państwo swoje urządzenie online na stronie www.sodastream.pl i wypełnili formularz rejestracyjny dostępny na stronie.

Jeżeli Państwa urządzenie zepsuje się w okresie gwarancji i stwierdzimy, że problem spowodowany jest wadliwym wykonaniem lub materiałami, SodaStream bezpłatnie wykona naprawę lub wymieni urządzenie według własnego uznania, zgodnie z ograniczeniami określonymi w niniejszej gwarancji. SodaStream może wymienić Państwa urządzenie na odnowione urządzenie do przygotowywania wody gazowanej lub też równoważny model, jeżeli model zakupiony przez Państwa nie jest już dostępny. Nie przekazujemy zwrotu zapłaconej kwoty. Niniejsza ograniczona gwarancja dostępna jest dla klientów, którzy zakupili urządzenie do przygotowywania wody gazowanej do prywatnego, domowego użytku.

Niniejsza gwarancja NIE obejmuje uszkodzeń urządzenia spowodowanych:

- Nieprawidłowym używaniem lub modyfikacją urządzenia, a także używaniem komercyjnym.
- Gazowaniem płynów innych niż woda.
- Zużyciem w toku zwykłej eksploatacji (np. odbarwienie).
- Nieprawidłowym działaniem urządzenia spowodowanym, w całości lub części, modyfikacją, demontażem lub naprawą urządzenia przez serwis inny niż autoryzowane centrum serwisowe SodaStream.
- Wykorzystaniem cylindrów CO₂ lub butelek gazujących innych niż cylindry zatwierdzone przez SodaStream do wykorzystania z urządzeniem.
- Używaniem urządzenia z adapterem podłączonym do zaworu cylindra lub do urządzenia.
- Używaniem butelki gazującej po upływie jej terminu przydatności.
- Wypadkiem, transportem lub dowolnym działaniem innym niż normalne używanie domowe.

Niniejsza gwarancja NIE obejmuje butelek gazujących i cylindrów CO₂.

SodaStream nie odpowiada za szkody wtórne lub wynikowe. Wyłącznym środkiem przysługującym klientowi jest naprawa lub wymiana zgodnie z postanowieniami niniejszej gwarancji. Przepisy prawa lokalnego mogą nie dopuszczać możliwości ograniczenia lub wyłączenia odpowiedzialności za takie szkody, więc powyższe wyłączenie może nie dotyczyć niektórych użytkowników. Jeżeli niniejsza gwarancja nie jest zgodna z przepisami prawa lokalnego, będzie uznawana za zmodyfikowaną w zakresie zapewnianym zgodność z takim prawem lokalnym.

Użytkownikom mogą również przysługiwać inne prawa w zależności od postanowień prawa lokalnego. Świadczenia przysługujące klientowi na mocy niniejszej gwarancji stanowią uzupełnienie innych praw i środków, jakie mogą przysługiwać klientowi na mocy prawa w związku z niniejszym urządzeniem do robienia wody gazowanej.

JAK UZYSKAĆ USŁUGĘ GWARANCYJNĄ DLA PAŃSTWA URZĄDZENIA

Jeżeli Państwa urządzenie do robienia wody gazowanej wymaga usługi gwarancyjnej, prosimy o kontakt z działem obsługi klienta SodaStream na stronie www.sodastream.pl. Przedstawiciel SodaStream przekaze Państwu szczegółowe instrukcje dotyczące przesłania Państwa urządzenia na Państwa koszt do jednego z naszych autoryzowanych centrów serwisowych. Tylko firma SodaStream lub jej pośrednicy są upoważnieni do przeprowadzania napraw i usług gwarancyjnych Państwa urządzenia do robienia wody gazowanej.

USŁUGI NIEGWARANCYJNE

Jeżeli SodaStream lub jej upoważnieni pośrednicy stwierdzą, że awaria lub uszkodzenie Państwa urządzenia nie jest objęte gwarancją, SodaStream naprawi urządzenie wyłącznie po opłaceniu określonych kosztów naprawy.

CYLINDRY SODASTREAM CO₂ QUICK CONNECT CYLINDER

Państwa urządzenie do przygotowywania wody gazowanej zostało zaprojektowane do pracy z łatwym w montażu cylindrem SodaStream CO₂ Quick Connect Cylinder. Wykorzystanie innych cylindrów CO₂ nie jest zalecane, ponieważ mogą nie być kompatybilne z urządzeniem SodaStream. Uszkodzenia spowodowane wykorzystaniem cylindra innego niż cylinder SodaStream CO₂ Quick Connect Cylinder lub wykorzystanie tego cylindra niezgodnie z instrukcją zawartą w Instrukcji obsługi nie są objęte gwarancją.

SodaStream CO₂ Quick Connect Cylinder przekazywany jest na mocy licencji. Licencja pozwala użytkownikowi na wymianę pustego cylindra na pełny wyłącznie za cenę CO₂.

BUTELKA GAZUJĄCA SODASTREAM

Państwa urządzenie do robienia wody gazowanej zostało zaprojektowane do pracy z kompatybilną butelką gazującą SodaStream. Uszkodzenia spowodowane wykorzystaniem butelki innej niż kompatybilna butelka gazująca SodaStream lub niezgodnie z instrukcją zawartą w Instrukcji obsługi nie są objęte gwarancją. Butelki gazujące SodaStream dostępne są u autoryzowanych sprzedawców detalicznych SodaStream.

WARUNKI OGÓLNE

Wszelkie roszczenia, skargi i żądania dotyczące wyroków lub czynności prawnych podejmowanych w związku z Państwa urządzeniem do robienia wody gazowanej, butelką gazującą lub cylindrem CO₂ Quick Connect Cylinder podlegają przepisom prawa terytorium, w którym urządzenie zostało zakupione i będą interpretowane zgodnie z nimi.

INSTRUKCJA DOTYCZĄCA USUWANIA PRODUKTU

Prosimy o usuwanie uszkodzonych lub przeterminowanych butelek gazujących zgodnie z lokalnymi przepisami prawa dotyczącymi odpadów. Opakowanie produktów SodaStream wykonane jest z materiałów nadających się do recyklingu. Prosimy skontaktować się z lokalnymi władzami w celu uzyskania dokładnych informacji na temat recyklingu.

INFORMACJE DOTYCZĄCE URZĄDZENIA

Maksymalne ciśnienie robocze: 116 psi/8 bar

Maksymalna dopuszczalna temperatura pracy: 104°F/40°C

SodaStream to zarejestrowany znak towarowy spółki Soda-Club (CO2) GmbH lub jej podmiotów stowarzyszonych.

ZADZWOŃ DO NAS

ODPOWIEMY CI NA WSZYSTKIE MUSUJĄCE PYTANIA:

SODASTREAM.PL

DOŁĄCZ OD NAS

ZARESTRUJ SWÓJ EKSPRES A OTRZYMASZ
WYJĄTKOWE INFORMACJE I OFERTY

Przejdź na stronę sodastream.com/regt lub zeskanuj kod:



ZRÓB SWÓJ WŁASNY

Blushing Lemonade

MUSUJĄCY MOCKTAIL

SKŁADNIKI

- ◆ 200ml / 7oz. syropu lawendowego
- ◆ 200ml / 7oz. świeżego soku z cytryny
- ◆ 600ml / 20 oz. wody gazowanej SodaStream

PRZYGOTOWANIE

Wlej składniki do dzbanka i delektuj się smakiem.

Syrop z lawendy:

- ◆ 100g / 3½oz. suszonych pączków kwiatu lawendy
 - ◆ 500ml / 17oz. cukru
 - ◆ 500ml / 17oz. wody
- Zagotuj lawendę i wodę w rondelku. Mieszaj, aż cukier się całkiem rozpuści. Zmniejsz ogień i pogotuj jeszcze przez 10 minut. Zdejmij z ognia i pozostaw do schłodzenia. Namaczaj przez 1 godzinę. Odcisnij i schłódź w lodówce.

DEKORACJA

Cytryna i świeża lawenda

PODAWAJ W

Kieliszek do martini



sodastream®

4011280480 - 03/21