



On Line **Active**

Instrukcja obsługi

POLSKI

- I. Gratulujemy
- II. Jakość od samego początku
- III. Ważne informacje
- IV. Pełna satysfakcja dzięki produktom BRITA

Strona 3
Strona 4–10
Strona 11
Strona 12



I. Gratulujemy zakupu nowego systemu filtracji BRITA®

Cieszymy się, że zdecydowali się Państwo postawić na jakość marki BRITA.

System filtracji BRITA ma wiele zalet

Filtrowana woda BRITA

- poprawia smak
- jest ekonomiczna i wygodna

Wkład filtrujący A 1000 zmniejsza zawartość:

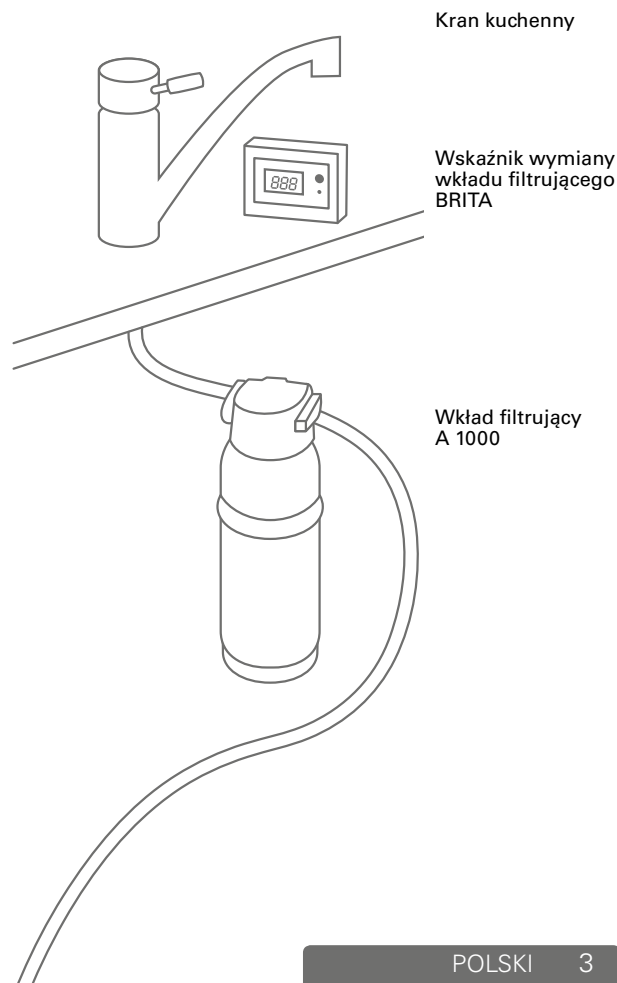
- chloru, niepożądanych substancji zapachowych i smakowych
- niewielkich cząsteczek (takich jak rdza, kurz i piasek)
- zanieczyszczeń organicznych

Czas użytkowania wkładu filtrującego A 1000

Czas użytkowania wkładu filtrującego A 1000 zależy od jakości wody na danym obszarze, a zwłaszcza od jej stopnia zanieczyszczenia.

Maksymalny czas użytkowania filtra A 1000 wynosi do 6 miesięcy.

Elektroniczny wskaźnik wymiany wkładu BRITA przypomina o konieczności wymiany. Więcej informacji jest dostępnych w rozdziale 3.1.



Kran kuchenny

Wskaźnik wymiany wkładu filtrującego BRITA

Wkład filtrujący A 1000

II. Jakość od samego początku

1 Warunki gwarancji

System filtracji On Line Active jest objęty 2-letnią gwarancją ustawową. Gwarancja zachowuje ważność wyłącznie wtedy, gdy użytkownik przestrzega wszystkich zasad podanych w tej instrukcji obsługi.

2 Zawartość zestawu On Line Active

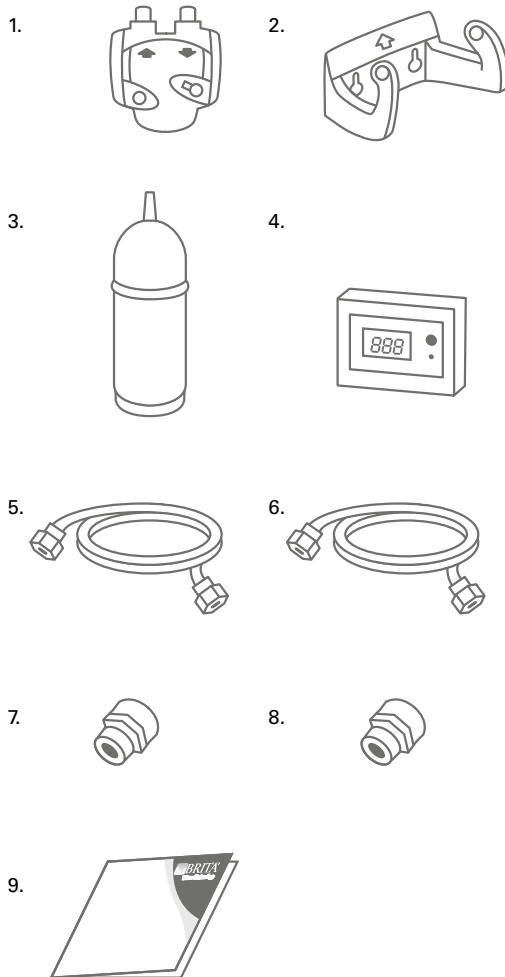
Dla uzyskania najlepszych rezultatów filtracji prosimy o dokładne zapoznanie się z niniejszą instrukcją obsługi zestawu BRITA On Line Active.

Zestaw filtra do wody On Line Active zawiera:

1. głowicę filtra A 1000 z wygodnym uchwytem blokującym
2. element do wygodnego montażu ściennego
3. wkład filtrujący A 1000
4. elektroniczny wskaźnik wymiany wkładu filtrującego BRITA
5. wąż (1), długość = 800 mm z gwintem 3/8" na obu końcówkach
6. wąż (2), długość = 800 mm z gwintem wewnętrznym 3/8" na jednej końcówce i zewnętrznym gwintem 3/8" na drugiej
7. przejściówkę redukującą z wewnętrznego gwintu 1/2" do gwintu zewnętrznego 3/8"
8. przejściówkę redukującą z zewnętrznego gwintu 1/2" do gwintu wewnętrznego 3/8"
9. instrukcję obsługi

Zalecane części podczas montażu ściennego:

dwa wkręty (o średnicy np. 5 mm) i dwa kołki (w razie potrzeby).
Rodzaj wkrętów oraz kołków należy dostosować do typu ściany.



(rys. 1)

3 Zestaw On Line Active – łatwa instalacja

Przed rozpoczęciem instalacji sprawdź, czy dostępne są wszystkie elementy (patrz rys. 1) i zalecane narzędzia wymienione powyżej.

Instalacja składa się z 5 kroków.

! Przed instalacją przeczytaj rozdział 7 „Dane techniczne” i rozdział 9 „Ważne informacje”. Po przechowywaniu i transportowaniu w temperaturze poniżej 0°C przed rozpoczęciem użytkowania produkt musi być przechowywany w otwartym oryginalnym opakowaniu przez co najmniej 24 godziny w temperaturze otoczenia podanej w rozdziale 7.

3.1 Krok 1: Programowanie elektronicznego wskaźnika wymiany wkładu filtrującego BRITA

A Włączanie:

Należy włożyć dołączone baterie (2 x AA) do odpowiedniej komory elektronicznego wskaźnika wymiany wkładu filtrującego z wyświetlaczem. Po włożeniu baterii rozlegnie się długi sygnał dźwiękowy.

B Pierwsze programowanie:

Ważne: Elektroniczny wskaźnik wymiany wkładu należy zaprogramować na czas 180 dni.

Uwaga: Należy pamiętać o włączaniu elektronicznego wskaźnika wymiany wkładu filtrującego BRITA w ciągu dnia, dzięki czemu sygnał zmiany również będzie generowany w ciągu dnia.

Programowanie:

- a Naciśnij krótko przycisk DISPLAY, aby uruchomić wyświetlacz. Wyświetlone zostanie domyślne ustawienie 90-dniowe.
- b Naciśnij i przytrzymaj przycisk DISPLAY, a następnie równocześnie naciśnij krótko przycisk START/RESET. Uruchomi to tryb ustawień.
- c Aby zmienić ustawienie z 90 dni na 180 dni, naciśnij krótko przycisk DISPLAY.
- d Odczekaj aż wyświetlacz przestanie migać lub się wyłączy.
- e Aby uruchomić 180-dniowy licznik, naciśnij krótko przycisk DISPLAY, a następnie przycisk START/RESET.
- f Migający punkt w lewym dolnym rogu wyświetlacza oznacza włączenie licznika.

C Odczytywanie stanu licznika

Wyświetlacz można włączyć naciskając krótko przycisk DISPLAY podczas działania urządzenia.

Wskaźnik wyświetla liczbę dni pozostałą dla skutecznego działania wkładu.

Po przekroczeniu tego czasu, liczba dni wyświetlana będzie ze znakiem ujemnym.

D Sygnały dźwiękowe wymiany wkładu

- a Sygnał wymiany wkładu: Długi dźwięk wymiany wkładu rozlega się co godzinę na 10 dni przed upłynięciem ustawionego 90- lub 180-dniowego limitu (15 podwójnych sygnałów). Następnie rozlegać się będą krótsze przypomnienia (5 podwójnych sygnałów) co 15 minut do następnego sygnału wymiany.
- b Funkcja przypomnień: Naciskając dowolny przycisk można wyłączyć sygnał wymiany na czas 72 godzin.
- c Sygnał wymiany baterii: Po wyczerpaniu się baterii wyemitowany zostanie długi dźwięk ostrzegawczy (15 pojedynczych sygnałów), a po nim krótkie sygnały przypomnienia (5 pojedynczych sygnałów) co 15 minut do następnego sygnału ostrzegawczego o pełnej godzinie.
- d Wyłączanie urządzenia: Możliwe jest to tylko poprzez wyjęcie baterii z komory.

E Uruchomienie funkcji zerowania po wymianie wkładu

- a Naciśnij krótko przycisk DISPLAY, aby uruchomić wyświetlacz.
- b Naciśnij i przytrzymaj przycisk START/RESET przez 5 sekund do momentu wyemitowania długiego sygnału dźwiękowego.
- c Na wyświetlaczu widoczne będzie ostatnio użyte 180-dniowe ustawienie czasu.
- d Licznik zostanie uruchomiony automatycznie.

F Wymiana baterii

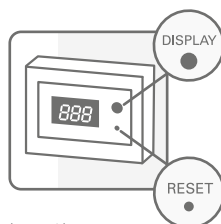
- a Po wymianie baterii wyemitowany zostanie długi sygnał dźwiękowy.
- b Po tym sygnale należy nacisnąć krótko przycisk DISPLAY, aby uruchomić wyświetlacz.
- c Wyświetlona zostanie wyzerowana liczba pozostałych dni użytkowania. (**Uwaga:** Dotyczy to wyłącznie okresu do 16 godzin po pełnym wyczerpaniu baterii. Po tym czasie przywrócone zostaną ustawienia fabryczne urządzenia i będzie ono musiało być prze-programowane – patrz punkt B).

G Instalacja

Elektroniczny wskaźnik wymiany wkładu filtrującego można przy-
mocować w odpowiednim, suchym miejscu przy użyciu haczyka
i pętli dostarczonych w komplecie. Zalecana jest instalacja pod
zlewem. Unikaj kontaktu wskaźnika z wodą!

Dane techniczne

- Baterie: 2 AA (wymienne)
- Alarm akustyczny: gdy bateria jest słaba; po 3 lub 6 miesiącach
- W celu uniknięcia utraty danych należy wymienić baterię w ciągu 12 godzin.
- Po upływie 16 godzin bez zasilania zostają przywrócone ustawie-
nia fabryczne urządzenia.
- Wyświetlacz automatycznie przejdzie w tryb gotowości po 10 sekundach.



(rys. 2)

3.2 Krok 2: Podłączanie węży

! Przygotuj najpierw wszystkie wymagane części. Wymagane jest połączenie kranu kuchennego o średnicy 3/8" lub 1/2" (patrz rys. 3).

Zalecane części podczas montażu ściennego: dwa wkręty z łbem krzyżowym (o średnicy np. 5 mm) i dwa kołki (w razie potrzeby). Rodzaj wkrętów oraz kołków należy dostosować do typu ściany.

Skorzystaj z następującego diagramu i wykonaj kroki, zwracając uwagę na ich prawidłową kolejność.

- A
- Odłącz dopływ zimnej wody.
 - Przymocuj węży (1).
 - Założ odpowiednią uszczelkę na odpowiedni gwint wewnętrzny na obydwu końcówkach węży (3/8").
 - Następnie podłącz końcówkę węży (1) do wejścia głowicy filtra (3/8"). Wejście jest oznaczone napisem „IN” (ang. „inlet” – wejście) i strzałką. Sprawdź, czy uszczelka została prawidłowo założona!

B Podłącz wolną końcówkę węży (2) do dopływu zimnej wody i upewnij się, że uszczelka jest prawidłowo osadzona! Jeżeli kran dopływu wody nie pasuje do przyłącza 3/8" na węży (2), w razie potrzeby użyj przejściówki dostarczonej razem z urządzeniem. Przejściówki w innych rozmiarach są dostępne w sklepach.

C a) Przymocuj węży (2).

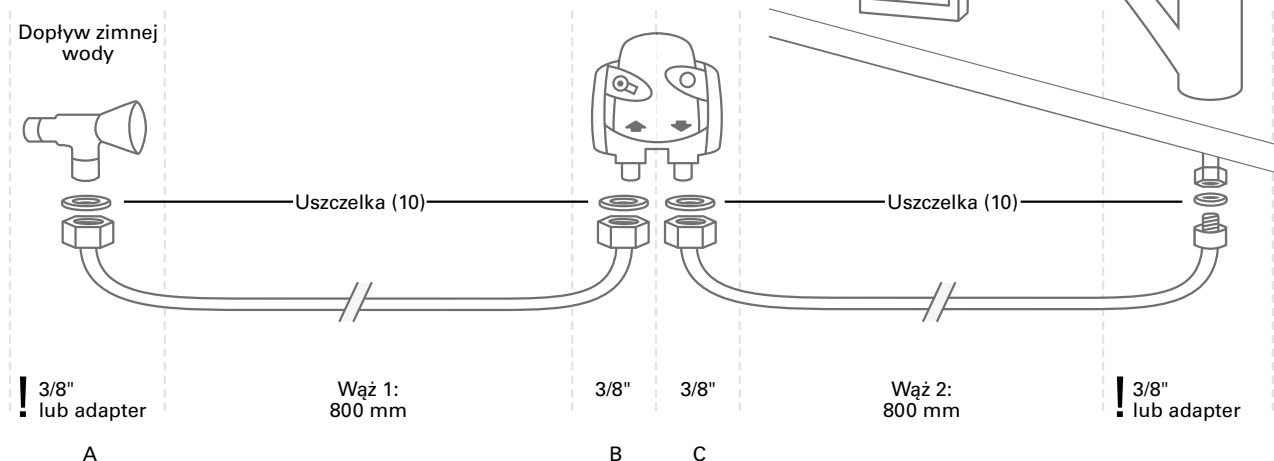
b) Założ odpowiednią uszczelkę (3/8") na końcówkę węży (2).

D Podłącz końcówkę węży (2) do wyjścia głowicy filtra oznaczonej strzałką z napisem „OUT”.

E Włóż odpowiednią uszczelkę w końcówkę węży przykręconą do kranu kuchennego i połącz ją z drugą końcówką węży (2). Jeśli nie można połączyć końcówki węży (2) do końcówki węży przykręconego do kranu, należy użyć przejściówki dostarczonej razem z urządzeniem.

! Maksymalny moment dokręcania połączeń G3/8" nie może przekraczać 14 Nm! Węże można podłączać wyłącznie z uszczelkami (10) oryginalnych węży BRITA, ponieważ śruby stożkowe mogą uszkodzić przyłącza głowicy filtra i spowodować unieważnienie gwarancji!

(rys. 3)

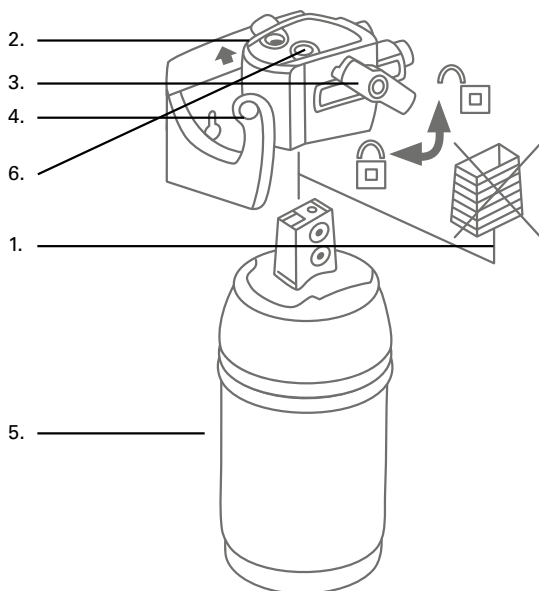


3.3 Krok 3: Instalacja wkładu filtrującego (patrz rys. 4)

- A Zdejmij nakładkę ochronną (1).
- B Wsuń wkład filtrujący (5) pionowo w głowicę filtra (2).

! Wkład filtrujący można instalować wyłącznie przy odblokowanym uchwycie (3). Upewnij się, że wkład filtrujący jest prawidłowo ułożony.

- C Obracaj uchwyt blokujący (3), aż się zatrzaśnie.

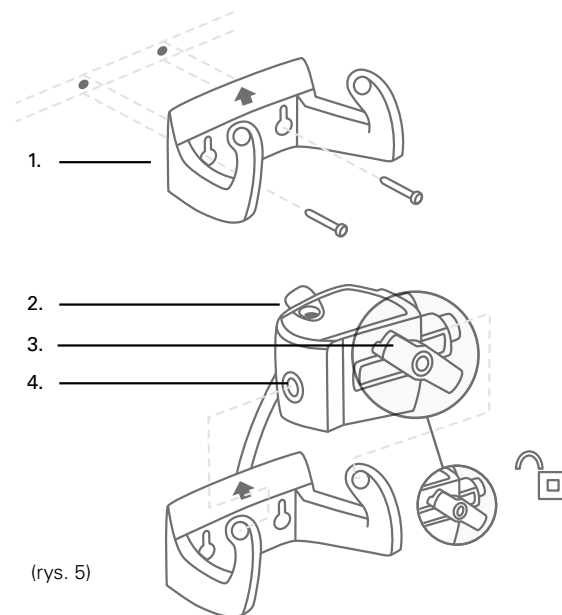


(rys. 4)

3.4 Krok 4 (opcjonalnie): Wygodny montaż wkładu na ścianie pod zlewem w celu oszczędzenia miejsca (patrz rys. 5)

! Podczas montażu należy wziąć pod uwagę wymiary instalacji, kąty zgięcia węży i wymiary akcesoriów. System może być zamontowany pionowo lub poziomo. Mocowania naścienne służą wyłącznie do montażu pionowego!

- A Zamocuj uchwyt naścienny (1) za pomocą dwóch pasujących wkrętów i w razie potrzeby użyj dwóch kołków (w zależności od materiału, z jakiego jest wykonana ściana).
- B Wsuń głowicę filtra (2) w mocowanie naścienne (1), aż się zatrzaśnie. Należy skorzystać ze specjalnych nacięć (4) na głowicy filtra.



(rys. 5)

3.5 Krok 5: Włączenie

Przed użyciem należy się upewnić, że wszystkie kroki zostały poprawnie wykonane oraz że wszystkie elementy są prawidłowo dopasowane. Umieść pod wkładem odpowiedni zbiornik na wyciekającą wodę.

- A Odkręć dopływ zimnej wody i sprawdź, czy system nie przecieka.
- B Otwórz zawór kranu i przepuść przez wkład wodę do momentu, aż będzie ona przezroczysta i bez pęcherzyków powietrza (co najmniej 1 litr).

4 Wymiana wkładu filtrującego

Wkład filtrujący należy wymienić po upływie sześciu miesięcy od początku eksploatacji niezależnie od jego zużycia.

UWAGA

Obrócenie wkładu filtrującego w uchwycie ściennym o 90° ułatwia jego wyjęcie. Gdy uchwyt blokujący jest otwarty, dopływ wody do wkładu jest przerwany, ale możliwe jest użycie kranu z bezpośrednim przepływem wody z wejścia do wyjścia bez zainstalowanego wkładu.

Wymiana wkładu A 1000 (patrz rys. 4):

- A Otwórz uchwyt blokujący (3).
- B Umieść pod węże płuczącym (6) odpowiedni zbiornik na wypływającą wodę. Odkręć zawór płukania (4) i doprowadź system do stanu bezciśnieniowego.
- C Wymij zużyty wkład filtrujący (5) z głowicy filtra (2).
- D Użyj nowego wkładu filtrującego (patrz rozdział 3.3, krok 3).
- E Zamknij uchwyt zamykający (3).

5 Resetowanie elektronicznego wskaźnika wymiany wkładu filtrującego

- A Naciśnij krótko przycisk DISPLAY, aby uruchomić wyświetlacz.
- B Naciśnij i przytrzymaj przycisk START/RESET przez 5 sekund do momentu wyemitowania długiego sygnału dźwiękowego.
- C Na wyświetlaczu widoczne będzie ostatnio użyte 180-dniowe ustawienie czasu.
- D Licznik zostanie uruchomiony automatycznie.

6 Naprawa

Regularnie sprawdzaj, czy system filtracyjny nie przecieka. Regularnie sprawdzaj, czy węże nie są pozaginane. Wygięte węże należy wymienić.

Kompletny system filtracji z węzami należy wymieniać co 5 lat.

!

Przed wymianą zapoznaj się z rozdziałem 7 „Dane techniczne” i rozdziałem 9 „Wskazówki dotyczące użytkowania i bezpieczeństwa”.

Czyść regularnie system filtracyjny z zewnątrz miękką, wilgotną szmatką.

!

Nie używaj substancji ściernych, roztworów czyszczących ani środków powierzchniowo czynnych.

7 Dane techniczne wkładu A 1000

Ciśnienie robocze		Od 2 barów do maks. 8,6 barów
Temperatura pobieranej wody		Od 4°C do 30°C
Temperatura otoczenia podczas	użytkowania	Od 4°C do 40°C
	przechowywania/transportu	Od -20°C do 50°C
Przepływ nominalny (wg DIN 1887)		60 l/h
Zakres przepływu roboczego i powiązane z nim straty ciśnienia		30–180 l/h / 0,2–1,4 barów
Objętość zbiornika		0,23 l
Waga (mokry/suchy)		0,4 kg/0,9 kg
Objętość znamionowa filtra		10 000 l
Redukcja chloru NSF 42		Klasa I (50%)
Eliminacja cząstek NSF 42		Klasa I (0,5 µm)
Redukcja chloru DIN EN 14898		Klasa 1 (>90%)
Wymiary (Szerokość/ Głębokość/ Wysokość)	System filtracyjny (głowica filtra z wkładem filtrującym)	106 mm/92 mm/232 mm
	Wkład filtrujący	86 mm/86 mm/224 mm
	Wymiary po zainstalowaniu (instalacja pionowa ze wspornikiem do montażu naściennego)	137 mm/122 mm/232 mm
Pozycja montażowa		Pozioma i pionowa
Połączenie dopływu wody		G3/8"
Połączenie odpływu wody		G3/8"

8 Rozwiązywanie problemów

A Brak przepływu wody

Przyczyna: Odcięty pobór wody.

Rozwiązanie: Otwórz dopływ wody, odkręcając górny zawór odcinający lub zamykając uchwyt blokujący (2) znajdujący się na głowicy filtra (1).

B Słaby przepływ wody lub jego brak mimo otwartego dopływu wody

Przyczyna: Zbyt niskie ciśnienie w sieci.

Rozwiązanie: Sprawdź ciśnienie sieci. Jeżeli problem nie zniknie, sprawdź system filtracyjny oraz wkład filtrujący. W razie potrzeby wymień.

Przyczyna: Włot i wylot wody do głowicy zamontowany odwrotnie.

Rozwiązanie: Wymontuj głowicę filtra i zainstaluj włot/wylot zgodnie z kierunkiem przepływu wody (rozdział 3.4).

C Przeciekanie

Przyczyna: Połączenia hydrauliczne nie są prawidłowo dopasowane.

Rozwiązanie: Sprawdź ciśnienie sieci. Sprawdź wszystkie połączenia hydrauliczne zgodnie z instrukcją podaną w rozdziale 3.2.

D Nieprawidłowe wskazania na wyświetlaczu lub nieprawidłowe ustawienia w elektronicznym wskaźniku wymiany wkładu filtrującego z wyświetlaczem

Przyczyna: Przyciski zostały naciśnięte w nieprawidłowej kolejności lub użyto nieprawidłowych przycisków.

Rozwiązanie: Naciśnij i przytrzymaj wciśnięty przez 8 sekund przycisk RESET.

III. Ważne informacje

9 Ważne informacje

Zestaw filtra do wody On Line Active należy chronić przed bezpośrednim nasłonecznieniem i uszkodzeniami mechanicznymi. Nie ustawiać w pobliżu źródeł ciepła i otwartego ognia. Przed wężem wejściowym systemu filtracyjnego musi być zainstalowany zawór odcinający. Jeżeli ciśnienie wody jest większe niż 8,6 bar, przed systemem filtracyjnym należy zainstalować reduktor ciśnienia. Zestaw filtra do wody On Line Active nadaje się wyłącznie do użytku domowego.

System filtracyjny wody BRITA może pobierać wyłącznie wodę pitną. System filtracyjny wody BRITA służy wyłącznie do filtrowania zimnej wody, której temperatura znajduje się w zakresie podanym w rozdziale 7. Nie stosować w przypadku wody, w której mogą występować zanieczyszczenia mikrobiologiczne, lub wody o nieprzebadanej jakości bez zastosowania odpowiedniej dezynfekcji.

W przypadku używania podgrzewacza niskociśnieniowego należy się upewnić, że wkład A 1000 został podłączony przy użyciu przyłącza kąтового do zimnej wody, a nie do podgrzewacza.

Niezależnie od używanej wody należy używać przyborów kuchennych ze stali nierdzewnej i czajników z elementami grzejnymi ze stali nierdzewnej. Jest to szczególnie ważne w przypadku osób nadwrażliwych na nikiel.

W przeciwnym razie należy pamiętać o kolejności: najpierw filtrowanie, potem podgrzewanie

Jeżeli użytkownik musi gotować wodę wodociągową, system filtracyjny należy wyłączyć. Gdy gotowanie wody przestanie być konieczne, należy wymienić wkład filtrujący i oczyścić połączenia.

Optymalna higiena

- Niektóre grupy osób powinny spożywać wodę gotowaną (np. osoby z osłabionym układem odporności, dzieci). Dotyczy to także przefiltrowanej wody.

Optymalne wykorzystanie

- BRITA zaleca, aby filtr nie pozostawał wyłączony przez dłuższy okres czasu. Jeżeli system filtracyjny BRITA On line Active nie był używany przez kilka dni (2–3 dni), zalecane jest przepłukanie systemu wodą w objętości X zgodnie z poniższą tabelą. W razie przestoju dłuższego niż 4 tygodnie przepłukać filtr wodą w objętości Y lub wymienić. Należy również pamiętać o tym, że maksymalny okres użytkowania wkładu filtrującego wynosi 6 miesięcy.

Woda w objętości X po 2–3 dniach przestoju	Woda w objętości
A 1000	1 litr
Woda w objętości Y po 4 tygodniach przestoju	Woda w objętości
A 1000	10 litrów

- Działającego systemu filtracyjnego nie wolno otwierać ani rozbiierać. Nie wolno otwierać wkładu filtrującego. Czas eksploatacji głowicy filtra systemu filtracyjnego wynosi 5 lat od daty instalacji. Filtrowana woda BRITA jest przeznaczona do spożycia przez człowieka. Wodę należy zużyć w ciągu 1–2 dni.

Naturalne cząstki

Tak jak każdy produkt naturalny cząsteczki A 1000 mogą podlegać naturalnym wahaniom. Może to prowadzić do nieznacznego przedostawania się niewielkich cząstek węgla do filtrowanej wody, widocznych jako czarne cząstki. Cząstki te nie mają negatywnego wpływu na zdrowie. W przypadku ich połknięcia nie spowodują one uszczerbku na zdrowiu. Firma BRITA zaleca, aby w przypadku zauważenia cząstek węgla w przefiltrowanej wodzie kilkakrotnie przepłukać wkład A 1000, aż cząstki znikną.

Właściwa utylizacja

1. Wskaźnik wymiany wkładu BRITA z wyświetlaczem
Czas eksploatacji każdego wskaźnika wymiany wkładu filtrującego BRITA wynosi około 5 lat. Pod koniec okresu użyteczności wskaźnika wymiany wkładu filtrującego należy pamiętać o tym, aby utylizować go zgodnie z obowiązującymi przepisami i wymogami ustawowymi.
2. Wkład
Prosimy o utylizację zużytych wkładów wymiennych zgodnie z obowiązującymi w tym zakresie przepisami prawa.



Infolinia serwisu BRITA jest do Twojej dyspozycji

Czy masz jakieś pytania dotyczące produktu BRITA lub filtrowania wody? Zadzwoń do nas! Informacje kontaktowe pracowników biura obsługi klienta BRITA znajdują się na odwrocie tej broszury.

Najlepsza strona wody: www.brita.net

Szukasz najbliższego sprzedawcy produktów marki BRITA? Chcesz uzyskać więcej informacji o produktach BRITA lub o firmie BRITA? Czy chcesz mieć dostęp do korzystnych ofert serwisowych BRITA? Aktualne informacje, porady dla klientów, konkursy sezonowe, przepisy na wspaniałą kawę i herbatę są dostępne przez 24 godziny na dobę na stronie www.brita.net.

Wyłączenie odpowiedzialności

Firma BRITA nie ponosi odpowiedzialności za jakiegokolwiek szkody, w tym wynikające z powodu nienależytego użytkowania produktu.

Rejestracja produktu przez internet

Skorzystaj z dodatkowych opcji dostępnych po zarejestrowaniu produktu przez Internet. Aby uzyskać więcej informacji na ten temat i uzyskać kod rejestracji, skorzystaj z broszury dołączonej do zestawu On Line Active.

100% satysfakcji: gwarancja BRITA

Jesteśmy przekonani, że ten produkt BRITA spełni Państwa oczekiwania w zakresie jakości i wydajności. Jeżeli ten produkt nie spełni Państwa oczekiwań, w ciągu 30 dni przyjmujemy jego zwrot oraz zrefundujemy koszt zakupu. Wystarczy wysłać produkt wraz z paragonem, podając powody niezadowolenia, numer telefonu i numer konta, pod adres biura obsługi klientów w Państwa kraju (dostępny na odwrocie tej broszury).

